

2022

MEMÒRIA



01

QUI SOM?

EL SAAS DE L'ANY 2022

Dr. Josep M. Piqué Badia
Director general

Després de dos anys intensos de pandèmia, el 2022 ha representat la tornada a una certa normalitat des del punt de vista sanitari. La pandèmia no ha acabat, però l'elevat grau d'immunització de la població, ja sigui per la massiva vacunació, per haver passat la malaltia, o per la suma de les dues circumstàncies, fa que l'índex de contagis per COVID sigui relativament baix. I el que és més important, que les infeccions en general siguin de caràcter lleu i comportin molt pocs casos que necessitin hospitalització i menys ingressos a la Unitat de Cures Intenses.

Això ha permès retornar a la situació sanitària pre-pandèmica i recuperar alguns retards que la pandèmia va condicionar en el diagnòstic i tractament d'altres patologies no relacionades amb COVID. Això sí, patint encara unes certes conseqüències dels seus efectes que estan condicionant l'aparició d'un número inusual d'altres infeccions respiratòries que van quedar temporalment desplaçades per COVID durant els dos anys precedents, com són les bronquiolitis en els infants, i el virus sincicial respiratori i el de la grip en adults.

Durant aquest 2022 al SAAS hem pogut recuperar en bona part les tendències i els projectes que havíem dissenyat i començat a desplegar en anys previs. Des del punt de vista assistencial, comparant amb l'any 2019 i obviant

l'aturada dels dos anys de pandèmia, mentre que les altes hospitalàries han crescut un modest 8,8%, s'ha observat un increment significatiu d'aquelles activitats desplegades amb el propòsit d'evitar hospitalitzacions. Les intervencions de cirurgia major ambulatoria han augmentat en un 94,5% i s'han consolidat els nous dispositius per subaguts geriàtrics i per convalescència per tal d'evitar ingressos i reingressos respectivament. Aquests dispositius han atès durant l'any 2022 a 582 malalts (el doble respecte l'any passat que és quan es van implementar) que, molts d'ells, abans haurien ocupat llits d'hospitalització convencional per períodes perllongats de temps. Això ha permès una millor optimització d'aquests llits que han tingut el 2022 una rotació més alta amb una ocupació d'un 86,5% (7 punts percentuals per sobre a la de l'any 2019) i una estada mitjana de 4,41 dies (un 16,5% inferior respecte al 2019). Aquesta tendència s'hauria de potenciar en els propers anys amb la definitiva implementació de l'hospitalització a domicili que s'ha endarrerit per manca de professionals mèdics; així com l'Hospital de Dia de Medicina Interna i el dispositiu de Diagnòstic Ràpid Ambulatori, ambdós recursos que esperem incorporar en el transcurs del proper any.

Una altra dada positiva és que hem recuperat l'objectiu d'incrementar la quantitat i la qualitat de la nostra oferta assistencial per aconseguir que malalts que tradicionalment decidien anar a buscar ajuda sanitària fora del país ara confiïn en els serveis del SAAS. Això es reflecteix en un increment del 15% en el nombre total d'intervencions quirúrgiques i en un increment del 51% en el nombre de visites ambulatories. Convé destacar, que una part important d'aquests increments ha estat en l'àmbit de la Traumatologia i l'Ortopèdia, servei que ha estat potenciat en aquests últims anys.

Un altre canvi significatiu de tendència és l'increment de la pressió assistencial que s'ha produït en l'àmbit de la Salut Mental. Novament, respecte a l'any 2019, el nombre d'altres hospitalàries en aquest Servei s'ha incrementat en un 58% i el nombre de visites ambulatories en un 7%. Això tradueix, tant la tendència a l'alça de les malalties mentals i les addiccions en el món occidental durant els últims anys, com les seqüeles que la pandèmia ha tingut en aquesta esfera de la salut.

Donar resposta a aquest desafiament sanitari serà un dels objectius prioritaris dels anys vinents dintre del Pla de Salut Mental que el Ministeri de Salut està acabant de perfilar.

Per tal de definir amb precisió l'activitat sanitària que es desenvolupa dintre del SAAS i continuant una tasca que ja s'havia començat just abans de la pandèmia, recentment s'ha completat la Cartera de Serveis, en col·laboració amb la CASS i en sintonia amb la Cartera de Serveis Sanitaris de país definida pel Ministeri de Salut. Aquesta Cartera actualitza i detalla tots aquells processos de salut i procediments diagnòstics, terapèutics i preventius que els professionals de la institució poden abordar amb seguretat i qualitat, deixant a fora aquells que per la seva complexitat o per necessitat de recursos tècnics que no estan a l'abast del nostre sistema sanitari cal remetre'ls a centres especialitzats de l'estranger.

Des del punt de vista de l'entorn laboral la fita més important assolida durant aquest any passat ha estat la signatura del primer Conveni Col·lectiu del SAAS. Aquest, no és tan sols el primer conveni col·lectiu d'aquesta Institució, sinó que ha estat el primer conveni signat per una entitat pública a Andorra. I s'ha aconseguit en un molt bon clima de treball entre el recentment creat Comitè d'Empresa i la Direcció. La recuperació del Pla de carrera i la formació, així com la conciliació laboral amb la millora de permisos retribuïts i no retribuïts són els elements més significatius d'aquest conveni. A ressaltar també l'acord pres per reconèixer la categoria laboral dels Tècnics de Cures Auxiliars d'Infermeria.

Quant a les noves iniciatives, s'ha creat l'Oficina de Transformació de Processos que té com a objectiu acompanyar a la Direcció i als mateixos professionals en la transformació de l'organització basada en l'anàlisi i la reenginyeria de processos. El primer projecte que ha abordat aquesta oficina ha estat la reorganització de les Consultes Externes que inclou, entre altres, un nou tipus de contracte per a la cessió de consultes als metges per compte propi, una reorganització en l'assignació d'espais, una reformulació més eficient de l'atenció telefònica, una reorganització del suport administratiu, i la implementació d'un gestor de cues. El segon projecte just endegat a finals d'any és la reorganització de processos i circuits en el Bloc Quirúrgic, Bloc Obstètric i CMA que continuarà desplegant-se en el transcurs de l'any vinent. En aquests projectes, i d'altres similars, un aspecte molt important és el de la recollida i el tractament de les dades. En aquest sentit, aquest any, i seguint les pautes de les noves lleis recentment aprovades, s'han reforçat les estructures vinculades a la seguretat de la informació.

Recolzats en el Laboratori Nacional d'Epidemiologia s'ha posat en marxa una estructura per facilitar la realització d'estudis de recerca i projectes d'innovació. L'objectiu és orientar, formar, i acompanyar als professionals que tinguin interès per desenvolupar aquest tipus d'iniciatives, i establir els circuits tant per agilitzar els projectes com perquè quedin adequadament formalitzats dintre de la institució.

Respecte a l'App AndSalut, s'han incorporat noves funcionalitats com són la visualització de les receptes mèdiques, la possibilitat que els usuaris puguin contestar enquestes, l'opció de demanar cita online per a les visites a les consultes externes i l'accés dels pares a la informació de salut dels seus fills menors de setze anys. A més s'ha incorporat l'accés a l'App mitjançant reconeixement facial i empremta digital. Tot això fa que progressivament es vagi incrementant el nombre de ciutadans que accedeixen a aquesta eina, sent a finals d'aquest any al voltant del 30% de la població andorrana. En l'àmbit de la digitalització també s'ha llençat la plataforma de telemedicina que dona suport a les visites mèdiques no presencials.

Pel que fa a infraestructures, s'ha fet una remodelació de la planta baixa de la Clínica Verge de Meritxell creant nous espais pels Serveis d'Envel·liment i Salut, Ortopèdia i Traumatologia i, Seguretat i Salut laboral. En aquest àmbit de les infraestructures també és remarcable que el SAAS ha estat recentment admès a la xarxa internacional dels Global Green and Healthy Hospitals. Es tracta d'una comunitat internacional d'hospitals i centres de salut que treballen per a reduir la seva petjada ambiental i així contribuir a un futur saludable per a les persones i el planeta. En compromís amb aquesta iniciativa, a partir d'ara el 100% de l'energia elèctrica que es consumirà en el global de les instal·lacions del SAAS serà d'origen renovable i es deixaran d'emetre aproximadament 700 tones de CO2 anuals.

Per acabar, cal assenyalar que en la segona part de l'any s'ha produït el relleu de la Direcció Assistencial a la qual s'ha incorporat el Dr. Marcos Gutiérrez, professional de llarga i profitosa trajectòria de gestió clínica en el servei d'Urgències del SAAS i que esperem que doni un fort impuls als nous projectes de millora assistencial en curs dins de la institució.



CONSELL DIRECTIU _ És l'òrgan superior de direcció del SAAS i està integrat pels membres següents:

PRESIDENT



M.I. Albert FONT MASSIP
Ministre de Salut

VOCALS



Sra. Helena MAS SANTURÉ
Secretària d'Estat
de Salut



Sra. Joaquina SOL ORDIS
Representant de la Caixa
Andorrana de Seguretat
Social



Sra. Pilar SERRANO GASCÓN
Representant de la Caixa
Andorrana de Seguretat
Social

SECRETARI



Dr. Josep M. PIQUÉ BADIA
Director General

CONSELL DE GESTIÓ _ És l'òrgan de gestió del SAAS i està integrat pels membres següents:



Dr. Josep M. PIQUÉ BADIA
Director General



Dr. Marcos GUTIÉRREZ DALMAU
Director Assistencial



Sr. Luis BUENDÍA HONTAÑÓN
Director Econòmic i de Recursos
Generals



Sra. Laura BERNADA LÓPEZ
Directora d'Infermeria

ÒRGAN CONSULTIU

JUNTA FACULTATIVA

Assessora la direcció assistencial sobre l'organització de l'atenció al Centre Hospitalari Andorrà i sobre l'adquisició de material medicoquirúrgic. Formada pels caps de servei i dos representants del Consell de Metges.

ÒRGANS DE REPRESENTACIÓ

COMITÈ D'EMPRESA

El Comitè d'Empresa està integrat per onze professionals assalariats escollits per sufragi lliure, personal, secret i directe i representen els treballadors de l'entitat.

En el transcurs de l'any 2022 el Comitè d'Empresa del SAAS ha fet acompanyament a diversos treballadors del SAAS. Ha fet tasques d'assessorament en la interpretació de normatives i reglaments, suport en l'obertura d'expedients informatius i informes diversos, demanats pels comandaments.

El Comitè d'Empresa té a disposició de tots els treballadors del SAAS un correu electrònic i que durant l'any 2022 ha rebut desenes de demandes d'informació que han estat respostes i suggeriments que s'han debatut.

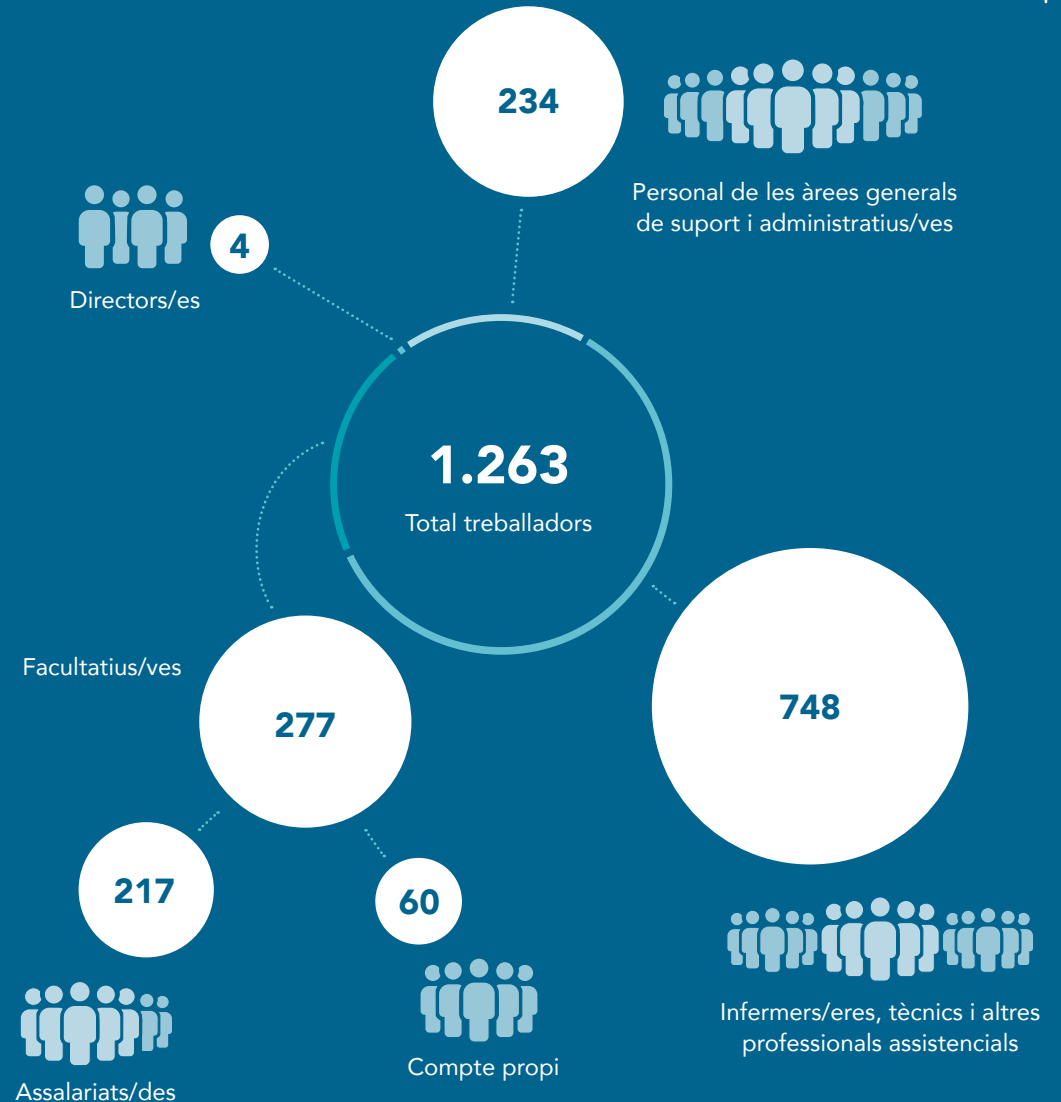
Enguany s'ha notificat al Comitè d'empresa la imposició de tres sancions a conseqüència dels expedients disciplinaris motivats per incompliment de les normes i les instruccions de l'empresa d'acord amb el que estableix la Llei 31/2018 del 6 de desembre de relacions laborals.

El 12 d'octubre es va signar el primer Conveni Col·lectiu del SAAS.

SECRETARIAT DEL CONSELL DE METGES

El Consell de Metges està integrat pel conjunt de facultatius que exerceixen la professió al Centre Hospitalari Andorrà. El Secretariat del Consell de Metges, format per sis membres, és el representant del Consell de Metges en l'exercici de les seves funcions i manté una relació contínua i estable amb la Direcció.

RECURSOS PROFESSIONALS



02

QUÈ FEM I AMB QUÈ HO FEM?



**HOSPITAL
NOSTRA SENYORA
DE MERITXELL**

L'Hospital Nostra Senyora de Meritxell és un centre que ofereix els serveis assistencials següents; hospitalització, suport al diagnòstic i tractament, Hospital de Dia i exploracions funcionals, Unitat de Cirurgia Major Ambulatoria (CMA), Tractaments oncològics, Urgències i Emergències extrahospitalàries (SUM) i Salut pública (Informació al viatger, Revisions Mèdiques i Servei de Salut Escolar).



4 Quiròfans



1 Quiròfan
cirurgia menor



11 Places
Hospital de Dia



20 Box
d'Urgències



2 Sales
de part



1 Sala
de litotrícia



14 Places
Servei de Diàlisi



9 CMA



Heliport per a vols medicalitzats:

Vols de trasllat de pacients des de qualsevol punt del territori nacional cap a l'Hospital Nostra Senyora de Meritxell i vols de trasllats internacionals des de l'HNSM cap a hospitals de Barcelona i Tolosa.



RECURSOS ESTRUCTURALS

DISTRIBUCIÓ LLITS

SERVEI	TOTAL
Cirurgia general	21
Cirurgia Ortopèdica i Traumatologia	22
Cures Intensives	12
Cures intensives COVID	10
Curta estada	6
Estudi de la son	2
Geriatría	24
Ginecologia/Obstetrícia i Pediatria	15
Hospitalització COVID	5
Medicina Interna/Pal·liatiu	43
Neonatologia	6
Salut Mental Adults	12
Salut Mental Infantojuvenil	4
TOTAL	182

ACTIVITAT ASSISTENCIAL

HOSPITALITZACIÓ

7.891 Ingressos	86,5% Ocupació llits convencionals	4,4 dies Estada mitjana
---------------------------	--	-----------------------------------

UCI

424 Ingressos	47 % Índex ocupació	5,5 dies Estada mitjana
-------------------------	-------------------------------	-----------------------------------

URGÈNCIES

42.871 Pacients visitats HNSM	1.500 Pacients visitats Pas de la Casa
---	--

SUBAGUTS, CONVALESCÈNCIA I PSICOGERIATRIA AGUTS

582 Ingressos	535 Interconsultes d'altres especialitats
-------------------------	---

ACTIVITAT QUIRÚRGICA

2.199 Intervencions amb ingrés	2.536 Cirurgia Major Ambulatòria
--	--

ACTIVITAT OBSTÈTRICA

450 Parts

LABORATORI CLÍNIC

142.527 Peticions

DIAGNÒSTIC PER LA IMATGE

55.604 Exploracions

ANATOMIA PATOLÒGICA

13.593 Estudis

REHABILITACIÓ

17.179 Sessions

FARMÀCIA

187.313 Unitats d'alt cost dispensades
--

CONSULTES EXTERNES

71.346 Visites



RECURSOS ESTRUCTURALS

El SAAS disposa d'onze Centres d'Atenció Primària distribuïts per les set parròquies.



Els Centres d'Atenció Primària aquest any han normalitzat la seva activitat després de la pandèmia i s'ha constatat un augment de les visites d'un 12% respecte a l'any anterior.

Una novetat ha estat l'augment d'hores d'obertura en el CAP de Canillo i el CAP d'Ordino, oferint un nou horari de 07.30 a 13.00 hores de dilluns a divendres. Aquest fet ha permès respondre totes les demandes de la població evitant així que les persones s'hagin de desplaçar d'una parròquia a una altra per poder ser ateses.

Pel que fa a l'atenció a domicili que el professional d'infermeria realitza a totes aquelles persones que tenen dificultat per desplaçar-se als Centres d'Atenció Primària, es continua amb valors similars a l'any anterior amb un volum d'un 7% del total de les visites efectuades.

D'altra banda, el professional d'infermeria també fa visites als infants que així ho precisen al seu centre escolar, enguany s'han fet 511 visites per seguiment de malaltia crònica als diferents centres escolars del Principat.

Pel que fa al Programa Maternoinfantil que duen a terme les llevadores del SAAS, a part de les visites fetes als centres d'Atenció Primària i al domicili pel que fa al postpart immediat, també aquest any 2022 s'han pogut reiniciar els tallers de preparació al part i postpart a les diferents parròquies.

Com cada any des d'Atenció Primària s'ha col·laborat amb el Ministeri de Salut en la campanya de vacunació de la grip a la població del Principat, enguany s'han administrat 6.572 vacunes.

S'ha pogut reiniciar el Programa de Consulta Jove a les escoles amb col·laboració amb els Ministeris de Salut i d'Educació, i això ha permès realitzar 90 tallers específics d'educació sexual a

diferents grups d'edat, a totes les escoles del país que ho han sol·licitat. També s'han realitzat 36 tallers d'educació per a la salut a les Escoles de Primària de les diferents parròquies.

ACTIVITAT ASSISTENCIAL

Visites al CAP	115.507
Visites a domicili	8.057
Visites a les escoles	511
Visites metge CAP Pas de la casa	3112
Visites telemàtiques metge CAP Pas de la Casa	851
Vacunes campanya de la grip	6572
Programa Maternoinfantil	4.728
Taller preparació al part	56
Taller postpart	41
Visites a domicilis maternoinfantil	787

CONSULTA JOVE

Tallers Consulta Jove (Escoles de primària i secundària)	90
Tallers Educació per a la salut (Escoles de primària)	36



SERVEI DE SALUT ESCOLAR

El curs escolar 2021/2022 ha estat en gran part el curs de represa de la normalitat després de la pandèmia. Des de Salut Escolar s'han recuperat els exàmens de salut en tres moments diferents de l'escolaritat, amb una cobertura àmplia; així com el seguiment de l'estat vacunal.

Les campanyes impulsades pel Ministeri de Salut mantenen una bona acceptació a les escoles i s'ha pogut vacunar al 60,4% dels alumnes susceptibles.

ACTIVITAT ASSISTENCIAL CURS ESCOLAR 2021- 2022

	NOMBRE D'ALUMNES
Alumnes explorats (4 anys i 12 anys)	2.316 (94,5 % del total d'alumnes d'aquesta edat)
Seguiment estat vacunal (fins a 7 anys)	2.292 (88,4 % del total d'alumnes d'aquest edat)
Campanyes vacunació VPH, dTpa+IPV, MACWY (entre 12 i 15 anys)	1.979 Carnets revisats (74 % del total d'alumnes d'aquesta edat)
	974 vacunes administrades (60,4 % del total d'alumnes d'aquesta edat)
Control vacunal personal escoles bressol	267 (97,4 % del total del personal)



Durant l'any 2022 El Cedre ha sofert un procés de canvi que ha tingut com a resultat la creació de les Unitats de Convivència (UC) a les tres Unitats Funcionals (UF) de la residència seguint amb la implantació del Model d'Atenció Centrada en la Persona (ACP).

DADES 2022

PERFIL DE LES PERSONES QUE CONVIUEN A LA RESIDÈNCIA

Han conviscut **91** persones:

58 dones amb una mitjana d'edat de 83,9 anys



33 homes amb una mitjana d'edat de 76,6 anys

INGRESSOS NOUS A LA RESIDÈNCIA

Han ingressat **14** persones:

9 dones amb una mitjana d'edat de 80,6 anys



5 homes amb una mitjana d'edat de 70,6 anys

PERNOCTACIONS I SORTIDES

32.573 nits

Nombre de pernoctacions

86

Nombre de sortides d'usuaris de caps de setmana

3,3 usuaris/dia

La mitjana de sortides diàries de residents

1

Persona ha marxat de vacances quinze dies



Seguint amb la implantació del model ACP, cada Unitat Funcional del centre, s'ha dividit en dues Unitats de Convivència de 15 persones cada una i s'ha creat la figura del Tècnic en Cures Auxiliars d'Infermeria (TCAI) referent per les persones grans que viuen a les unitats. En total hi ha 36 TCAI referents que tenen a càrrec seu 2 o 3 residents.

■ ALGUNES DADES

S'han modificat els espais de cada una de les UF per fer-les més acollidores i s'han creat espais diferenciats a les diferents unitats per tal d'adequar els entorns per fer-los més íntims, millorant el confort. Està descrit que els entorns poden ser afavoridors, o no, de benestar i incideixen directament en la qualitat de vida de les persones. S'han pintat totes les UC del color escollit per les persones que hi conviuen i s'ha personalitzat el color de les seves habitacions, afavorint així que les persones les sentin com el seu espai de vida.



Seguint el full de ruta per a la implantació del model ACP aquest any 2022 s'han consolidat tres eixos diferents:

- La Formació del personal que és clau pel desenvolupament del model, ja que és important que tothom el conegui i disposi de les eines concretes per desenvolupar-lo.
- L'adequació dels espais i de l'organització de les persones que hi treballen, per adaptar-les a les necessitats i desitjos de les persones grans que hi conviuen
- El recull de la història de vida que ens permet conèixer els seus desitjos, costums i rutines en el seu dia a dia, així com quines són les seves activitats significatives i que donen sentit al seu projecte de vida. S'han recollit les noranta històries de vida de les persones que viuen al centre, també s'han acomplert els plans d'atenció i vida de cada una d'elles, així com les valoracions geriàtriques integrals de salut.

S'han fet enquestes a cadascuna de les unitats: per tal que, les persones puguin decidir quines són les activitats més significatives per elles i s'han programat totes les activitats seguint els seus desitjos i preferències.



■ INVESTIGACIÓ I DOCÈNCIA

Participació en "l'estudi pilot multicèntric a Catalunya i Andorra sobre el desenvolupament i implementació de l'aplicació tecnològica de suport a la teràpia de reminiscència Neuralactions en l'àmbit residencial".

Es publicarà a la revista espanyola de gerontgeriatria (REGG) amb el títol "*Eficacia del uso de libros de historia de vida digitales para personas mayores en el ámbito residencial*".

Participació en les jornades d'Humanització a les residències "*Jornades ACP San Jerónimo Estella*", van assistir-hi personal d'infermeria, coordinació i Treball Social.

03 QUÈ HEM FET?



PRIMER CONVENI COL·LECTIU DEL SAAS

Aquest 2022 s'ha aprovat el primer Conveni col·lectiu del SAAS assolint l'objectiu de millorar les condicions de treball dels professionals assalariats, destacant principalment les vinculades al desenvolupament professional, mitjançant la recuperació del Pla de Carrera i la formació, la preservació del poder adquisitiu, així com la conciliació laboral amb la millora de permisos retribuïts i no retribuïts.

Les negociacions per al Conveni col·lectiu van començar l'any 2019 amb les reunions de la taula de negociació, representada pels membres designats pel Comitè d'Empresa i per part de l'empresa en tant que Comissió Negociadora.

Després de moltes reunions de treball, i l'aturada forçosa per la pandèmia de la Covid-19, tres anys després la Comissió Negociadora, ha tancat el text definitiu del Conveni Col·lectiu del Servei Andorrà d'Atenció Sanitària (SAAS).

En l'àmbit general, i tenint en compte que s'ha arribat a un gran consens pel que fa a la negociació de les matèries proposades, ambdues parts signatàries d'aquest Conveni Col·lectiu del Servei Andorrà d'Atenció Sanitària, estan satisfetes del resultat d'aquest text, que ha esdevingut una fita històrica dins de la nostra organització.

OFICINA DE TRANSFORMACIÓ DE PROCESSOS

L'Oficina de Transformació de Processos creada amb l'objectiu d'analitzar i millorar els processos del SAAS ha treballat aquest 2022 en dos projectes:

- Reorganització i millora de la qualitat de les Consultes Externes del SAAS: revisió de l'organització dels principals processos, tant assistencials com administratius de Consultes Externes. S'ha dut a terme gran part de la reforma de la planta baixa de la Clínica Verge Meritxell amb la creació de nous espais assistencials.
- Reorganització i millora dels processos de l'Àrea Quirúrgica i Obstètrica (AQO): definició i implantació gradual d'un Programa de Millores per l'AQO basat en l'anàlisi i redisseny de processos que doni com a resultat un "nou" model operatiu i organitzatiu, així com, eines de gestió adequades a les necessitats i reptes del dispositiu (des de l'òptica del professional i de l'usuari).



ADMISSIÓ XARXA GLOBAL GREEN HEALTHY HOSPITALS

Aquest 2022 el SAAS ha entrat a formar part de la xarxa internacional Global Green Healthy Hospitals (GGHH) com a membre actiu. La xarxa es compon de 79 països i 60.000 hospitals, que treballen amb un sistema de gestió sanitària ambiental i sostenible prioritzant la salut ambiental, la substitució de les substàncies químiques nocives per alternatives més segures, la reducció dels residus, la implementació d'energies netes i renovables, la reducció del consum d'aigua i la millora de les estratègies de transport pels pacients i pels professionals.



GRUP DE TREBALL DE PARÀLISIS CEREBRAL INFANTIL

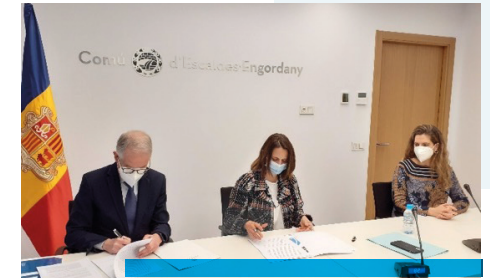
La Dra. Mercè Avellanet, Cap del servei de Rehabilitació, juntament amb la Dra. Cristina Serra, neuropediatra del servei de Pediatria i coordinadora de la Unitat de Desenvolupament Infantil del nostre hospital, col·laboren amb l'Organització Mundial de la Salut (OMS) després d'haver estat seleccionades com a membres del grup de treball de Paràlisi Cerebral Infantil (PIR).

El seu treball se centra a contribuir, com a part del grup de revisió en qualitat d'expertes, en el desenvolupament d'un paquet d'intervencions en rehabilitació (PIR) de l'OMS per a pacients afectats de Paràlisi Cerebral Infantil. Els PIR seran una eina clau per a identificar les intervencions de rehabilitació que cal prioritzar per a la integració en el sistema de salut, així com els recursos necessaris per a utilitzar-los de forma segura i eficaç.



ACREDITACIÓ IHAN

La Unitat Materno-Infantil del SAAS ha assolit l'acreditació de la fase 2D de la Iniciativa para la *Humanización de la Asistencia al Nacimiento y la Lactancia (IHAN)*, proposada per l'OMS i UNICEF per animar els hospitals, serveis de salut, i en particular les sales de maternitat a adoptar les pràctiques que protegeixin, promoguin i donin suport a la lactància materna exclusiva des del naixement.



PROGRAMA APTITUDE AMB ESCALDES-ENGORDANY

Aquest 2022 s'ha desenvolupat el programa APTITUDE a Escaldes-Engordany. El projecte adreçat a la gent gran té per objectiu revertir la fragilitat en els majors de 60 anys, mitjançant l'exercici físic, els hàbits nutricionals, la formació i la investigació. Entre els mesos de febrer i maig s'han avaluat 269 persones; 180 dones i 89 homes amb una edat mitjana de 76 anys.

A partir de l'estudi s'han realitzat derivacions a metge de capçalera, geriatria, treball social, oftalmologia, otorrinolaringologia, llar de jubilats, tallers, etc.

04

NOVES ESTRUCTURES



REFORMA PLANTA BAIXA CLÍNICA VERGE DE MERITXELL

Els treballs s'han dut a terme en els espais que estaven ocupats pels serveis corporatius de comptabilitat, àrea de persones i sistemes d'informació.

La remodelació s'ha dut a terme davant la necessitat de disposar de més espais assistencials amb fàcil accés pels pacients amb mobilitat reduïda com els usuaris i usuàries del servei de Cirurgia Ortopèdica i Traumatologia, les persones de la tercera edat i els pacients de la Unitat de Diàlisi.

Aquesta primera fase de la reforma s'ha concentrat en els següents serveis:

Servei d'Envel·liment i Salut

Centralització de totes les àrees del servei d'Envel·liment i Salut (EiS), que acull les persones grans, en les noves instal·lacions. Aquestes compten amb un accés i recepció pròpies, consultes mèdiques, d'infermeria, de Treball Social i de Psicologia.

El nou espai també disposa d'un gimnàs i d'un accés a un jardí exterior on es poden dur a terme a l'aire lliure activitats destinades a millorar la condició física dels seus usuaris i usuàries.

Servei de Cirurgia Ortopèdica i Traumatologia

El trasllat a la planta baixa de les Consultes externes del servei de Cirurgia Ortopèdica i Traumatologia respon a la finalitat de facilitar l'accés dels pacients. Les instal·lacions inclouen noves consultes mèdiques, una sala de guixos i una sala d'atenció de cures d'infermeria.



Recepció Consultes Externes

Amb l'objectiu de millorar l'atenció de la població que acudeix a les Consultes Externes de l'Hospital Nostra Senyora de Meritxell s'ha dotat l'entrada de l'edifici de l'antiga Clínica Verge de Meritxell d'una recepció més àmplia amb un mostrador únic. També s'ha creat una zona diàfana amb la seva pròpia sala d'espera per a una millor acollida dels pacients i acompanyants.

La remodelació de la totalitat de la planta baixa de l'edifici de Consultes finalitzarà durant el 2023 amb els treballs al servei de Diàlisi, Seguretat i Salut Laboral i Atenció a l'Usuari.

HOMOGENEÏTZACIÓ DEL SUBMINISTRAMENT DE GASOS MEDICINALS

S'han homogeneïtzat les preses de subministrament dels gasos medicinals, és a dir, d'oxigen, de l'Hospital Nostra Senyora de Meritxell. S'han instal·lat les noves preses ACNUR a tota la zona d'hospitalització i a l'àrea quirúrgica.



05 INNOVACIÓ

NOVES FUNCIONALITATS DE L'APP ANDORRA SALUT

Durant el 2022 s'han introduït diverses millores a l'App Andorra Salut creada l'estiu del 2021. Entre els canvis cal destacar:

- Ús de les dades biomètriques per accedir a l'aplicació.
- Demanar cita mèdica a les Consultes Externes del SAAS a través de l'aplicació, un tràmit que només es podia fer per telèfon o presencialment. Aquesta opció de demanar cita online també s'ha incorporat a la pàgina web del SAAS <https://saas.ad/cita-online>.
- Accés a la informació sanitària dels fills si són menors d'edat.
- Omplir enquestes i qüestionaris personalitzats.



INTRODUCCIÓ DEL GESTOR DE CUES A LES CONSULTES EXTERNES DE L'HNSM

El mes de juliol es va implantar el gestor de cues a les Consultes Externes de l'Hospital Nostra Senyora de Meritxell amb l'objectiu de millorar l'atenció als usuaris i usuàries.

D'una banda, el gestor de cues facilita un accés ràpid a la consulta mèdica ja que el visitant després d'introduir el seu carnet de la CASS al tòtem rep un tiquet amb les indicacions sobre el número de consulta, la sala d'espera on ha de dirigir-se i un número que serà el seu identificador.



De l'altra banda, garanteix la privacitat dels pacients ja que un cop a la sala d'espera les pantalles indicaran el seu torn amb l'identificador rebut i no s'utilitzaran cap de les dades personals.

PLATAFORMA DE TELEMEDICINA

Nova plataforma de telemedicina dins la Història Clínica Compartida d'Andorra (HCCA) per realitzar les videoconsultes metge-pacient. L'objectiu és permetre que els metges que fan consultes puguin seleccionar si la visita és presencial o telemàtica. En cas que sigui telemàtica s'ha implantat una nova eina per fer la visita amb el pacient amb vídeo i micròfon.

Quan el metge activa la visita telemàtica, el pacient rep un SMS per iniciar la videoconsulta. Un cop s'accepten les condicions, s'estableix la comunicació i ja es pot començar la visita.

L'eina inclou altres funcionalitats com ara que els metges per compte propi convençionats amb la CASS puguin fer el cobrament per TPV virtual a la finalització de la visita.

06

COM HEM CONTINUAT GESTIONANT LA COVID-19?

Pel que fa a la incidència del coronavirus l'any 2022 ha finalitzat amb els casos de coronavirus sota control i amb un nombre baix de contagiats.

En concret, el darrer mes de l'any ha acabat sense cap ingrés ni a planta d'hospitalització ni a la UCI de l'Hospital Nostra Senyora de Meritxell.

ACTIVITAT ASSISTENCIAL COVID-19

NOMBRE D'HOSPITALITZACIONS

342

Ingressos totals

314

Planta hospitalització

28

El Cedre

ALTES UCI

28

Altes

34,78%

Taxa de mortalitat

ATENCIÓ PRIMÀRIA

5.441

Vacunes

74

Seguiment domicili pacients Covid-19

CENTRE INTERMEDI DE CONTROL (CIC) -

*En funcionament entre l'1 de gener i el 15 de febrer del 2022

199

Visites

SATISFACCIÓ DELS PACIENTS

Sobre un total de 450 enquestes de pacients ingressats a l'Hospital Nostra Senyora de Meritxell, el grau de satisfacció pel que fa a la seva estada hospitalària o a la d'un familiar s'ha situat en un **9,11** sobre 10.

INDICADORS DE SEGURETAT DE PACIENTS

Els indicadors de qualitat assistencial i de gestió sanitària són avaluats de forma periòdica mitjançant una auditoria externa (IASIST) que compara els nostres resultats amb la norma extreta d'un conjunt d'hospitals espanyols d'unes característiques similars a les del de l'Hospital Nostra Senyora de Meritxell. Els indicadors de seguretat de pacients s'avaluen en comparació amb diferents estàndards internacionals.

TAXA D'INFECCIONS NOSOCOMIALS

8.08%

(8,23 % estudi de prevalença d'infeccions nosocomials a Espanya EPINE 2022)

TAXA DE CAIGUDES

2,38 per mil estades

(Inferior a 2,5 per mil estades segons el protocol de prevenció de caigudes de l'Aliança per la seguretat dels pacients de Catalunya)

INDICADORS DE QUALITAT

INDICADORS DE QUALITAT	2022	2021
MORTALITAT		
Taxa bruta de mortalitat	2,7%	3,4%
Índex de mortalitat ajustat per risc (IMAR)	0,59	0,89
Mortalitat neonatal	2	0
READMISIONS		
Taxa de readmissions	5,8%	6,3%
Índex de readmissions ajustat per risc (IRAR) *APR32	0,80	0,80
COMPLICACIONS		
Taxa bruta de complicacions	3,5%	3,5%
Índex de complicacions ajustat per risc (ICAR)*APR32	0,97	0,80
COMPLEXITAT		
Pes mig GRD (totes les altes)	0,92	0,94
Pes relatiu	1,06	1,06
GESTIÓ D'ESTADES *exclou episodis de menys de 24h d'estada		
EM observada	5,69	6,94
Índex d'estades ajustat per risc	0,98	1,07
CIRURGIA SENSE INGRÉS		
Índex de cirurgia sense ingrés ajustada a risc (ICSIA)	1,07	1,05
EFICIÈNCIA I COMPLEXITAT		
Taxa de substitució (CMA)	77,5%	79,5%

GRUPS RELACIONATS PER DIAGNÒSTICS MÉS FREQUËNTS (GRD)	NÚMERO	COMPLEXITAT PES MIG PER CADA GRD
QUIRÚRGICS		
Procediments sobre ull i òrbita	551	0,73
Procediments en genoll i part inferior de la cama excepte peu	314	1,09
Procediments sobre espatlla, colze i avantbraç	236	0,96
Altres procediments sobre oïda, nas, boca i coll	202	0,77
Procediments sobre hèrnia engonal, femoral i umbilical	198	0,75
Altres procediments vasculars	189	1,97
Altres procediments sobre sistema circulatori	189	1,10
Procediments sobre mà i canell	177	0,79
Altres procediments del sistema nerviós i relacionats	165	1,30
Cesària	155	0,56
MÈDICS		
Parts	290	0,32
Infeccions e inflamacions pulmonars majors	232	1,26
Infeccions vies respiratòries superiors	122	0,47
Altra pneumònia	114	0,82
Infeccions de ronyó i tracte urinari	112	0,57
Insuficiència cardíaca	100	0,92
Càlculs urinaris i obstrucció tracte urinari superior adquirit	100	0,48
Altres diagnòstics menors, signes i símptomes de l'aparell respiratori	99	0,61
Rehabilitació	79	1,13
Altres diagnòstics del sistema múscul-esquelètic i teixit connectiu	98	0,54

■ DADES ECONÒMIQUES

	2022 MILIONS D'€	2021 MILIONS D'€
PRESSUPOST	89	90,3
INGRESSOS	84,8	83,5
Finançament públic	67,5	69,4
Finançament privat	17,3	14,1
DESPESES	84	83,2
Personal	47,7	46
General	33,6	34,1
Inversió	2,7	3,1

I MÉS ENLLÀ DE L'ASSISTÈNCIA ALS MALALTS?



JORNADES INTERNACIONALS DE SALUT PLANETÀRIA A ANDORRA

Primera edició de les Jornades Internacionals de Salut Planetària a Andorra organitzades pel Govern d'Andorra, el Servei Andorrà d'Atenció Sanitària, la Universitat d'Andorra i Andorra Recerca + Innovació.

L'objectiu de les jornades internacionals de salut planetària ha estat conèixer més sobre la temàtica, detectar els principals reptes presents i futurs per no només conscienciar-nos sinó també per analitzar-ho i buscar possibles solucions. Experts nacionals i internacionals han tractat els temes més latents de l'actualitat com poden ser el canvi climàtic, la digitalització dels sistemes de salut, o la importància de la biodiversitat per a la salut global entre altres.

GUANYADORS REPTE SALUT DREAM BIG

El servei d'Envel·liment i Salut ha estat el guanyador del repte salut del Dream Big Andorra, organitzat pel Mora-Banc, Andorra Recerca + Innovació, Andorra Esports Cluster i Imagine Creativity Ce. L'equip amb el Jan Missé Xandri i el Dr. Pablo Garibaldi Tolmos, ha dissenyat un dispositiu electrònic per monitoritzar l'estat de salut dels majors de 65 anys. Aposta per la intel·ligència artificial per ajudar a les persones a tenir una millor qualitat de vida.



10

MEMÒRIA ENERGÈTICA

En el transcurs de l'any 2022, s'han portat a terme al SAAS, les següents actuacions relacionades amb la sostenibilitat i desenvolupament sostenible:

1. Materialitzar el **projecte de Llum verda**, que ha permès al SAAS contribuir a la transició energètica del Principat d'Andorra.

- Consumint el 100% d'energia d'origen renovable, per satisfer les necessitats d'energia elèctrica dels seus edificis (5.909.783 KWh), deixant d'emetre a l'atmosfera 700 Tn de CO2. De forma gràfica, això vol dir, deixar d'emetre les emissions de CO2 que es produirien si viatgéssim 28.000 vegades d'Andorra a Barcelona (200 km) i que implicaria disposar de 4.000 arbres madurs per poder absorbir aquestes.
- Participar en el desenvolupament de les energies renovables al país, sumant esforç per assolir l'objectiu de tenir un 33% de producció d'energia pròpia el 2030, sense dependència d'altres països.

2. Participar activament en el desenvolupament d'algunes **metes de sostenibilitat de l'Agenda 2030 i de salut ambiental**;

- Iniciatives de formació, introducció d'elements de control, substitució d'equips obsolets, que ens ha permès disminuir el consum elèctric un 2% anualment i la disminució del paper d'impresió en un 15%.
- Iniciatives de conscienciació, amb la divulgació de les mesures d'estalvi energètic als usuaris i usuàries dels edificis del SAAS.
- Millora de les instal·lacions mitjançant la continuïtat en el desenvolupament del pla de renovació de les instal·lacions i equips dels edificis del SAAS 2018-2023, basant-se en què és prioritari substituir, segons la criticitat, la longevitat, i el nombre d'averies; i en funció d'uns d'indicadors estratègics, on s'inclouen criteris d'eficiència i de repercussió mediambiental. Des del seu inici, el 30% dels dispositius han estat renovats: climatitzadors, ascensors, il·luminació, equips de producció freda i calenta, equips de distribució de fluids i equips mèdics.

S'ha donat continuïtat a la diagnosi de les dades de consum d'energia proporcionades pels comptadors elèctrics dels diferents serveis dels edificis, afavorint la presa de decisions per l'optimització racional de l'energia i la disminució de la petjada de carboni;

Optimització del rendiment de les infraestructures, mitjançant la continuïtat en el desplegament de la plataforma de gestió integrada, centralitzada i d'alt rendiment: Desigo CC

Accions de desplegament dels objectius de desenvolupament sostenible (ODS) de l'agenda 2030 propulsats per les Nacions Unides:

Autosuficiència i energia renovable. OD 7: Llum verda, panells solars piscina.

Innovació, indústria i infraestructures. OD 9: pla "renew".

Comunitat sostenible. OD 1: requisits dins els plec de bases; Desigo CC.

Consum-produccions responsables. OD 12: requisits de compra de productes eco-sostenibles (detergents, roba, materials).

Accions del clima. OD 13: pla de mobilitat dels vehicles del SAAS.

11 2022 EN IMATGES



GENER

Els professionals de la Unitat de Cures Intensives (UCI) utilitzant els equips de protecció EPI per atendre pacients ingressats amb COVID.



FEBRER

Es reobre el centre de vacunació contra la COVID a les dependències de l'antic tanatori.



MARÇ

La capella de la Clínica Verge de Meritxell és el lloc escollit per ubicar el quadre que l'artista portuguesa, Margarida Cepêda, ha donat al govern.



ABRIL

Simulacre per testar el protocol transfronterer d'incidents amb múltiples víctimes dins el marc del programa EGALURG, amb l'organització del SEM i el SAMU i la participació del SUM com a intervingent.



MAIG

Sessió clínica a càrrec del Cap del Servei de Pediatria, Dr. J.Estrada, sobre la gestió i fidelització del talent i l'endomàrquetig per afrontar la propera situació de jubilació de molts dels professionals sanitaris de la institució.



JUNY

Participació del Dr. Carles Mur, Cap del Servei de Salut Mental, a la cloenda del Congrés europeu de Medicina Psicosomàtica a Viena (EAPM 2022).



JULIOL

Preventiu dels professionals del Servei Urgent Mèdic (SUM) a la Copa del món de BTT de Pal Arinsal durant tots els dies de competició.



AGOST

Primera sessió a l'aire lliure de musicoteràpia per als pacients ingressats a la UCI a la plaça de la planta -3 de l'Hospital Nostra Senyora de Meritxell.



SETEMBRE

Els usuaris i usuàries del Cedre celebrant amb les autoritats la diada de la patrona al Santuari de Meritxell. Posteriorment van fer l'habitual aperitiu al centre.



OCTUBRE

El Centre d'Atenció Primària de Santa Coloma incorpora un metge generalista als seus serveis. El professional mèdic passa visita dos dies a la setmana.



NOVEMBRE

El Servei Andorrà d'Atenció Sanitària rep el segell Llum Verda, un reconeixement que atorga FEDA a les empreses del Principat que consumeixen energia renovable. El cent per cent de l'energia és renovable i es deixaran d'emetre 700 tones de diòxid de carboni l'any.



DESEMBRE

Visita dels jugadors del FC Andorra al joves de l'hospital de dia del Servei de Salut Mental de l'Hospital Nostra Senyora de Meritxell.

SAS

SERVEI ANDORRÀ
D'ATENCIÓ SANITÀRIA

T. +376 871 200
www.saas.ad

C. DELS ESCALLS,8
AD700 - ESCALDES-ENGORDANY
PRINCIPAT D'ANDORRA

