

SAMS

2017 memòria



SAMS

SERVEI ANDORRÀ
D'ATENCIÓ SANITÀRIA

1. qui som?

Descripció del SAAS i cap on volem que evolucioni

El Servei Andorra d'Atenció Sanitària (SAAS) és el proveïdor públic que per delegació del Ministeri de Salut té l'encàrrec de coordinar globalment l'atenció sanitària finançada públicament a Andorra, integrant tots els diferents nivells assistencials i amb la participació de tots els professionals que formen part de la plantilla orgànica.

En el marc de la Reforma Sanitària endegada pel Govern d'Andorra, el SAAS té l'objectiu d'adaptar l'organització sanitària a les necessitats i als reptes de futur que l'atenció de la salut de la població requereix. En aquest sentit, com també ho estan fent altres sistemes sanitaris del món, el SAAS està evolucionant per centrar els seus plans d'actuació en la prevenció, en la coordinació dels agents dels diferents nivells assistencials per cobrir les necessitats del malalt crònic, en la incorporació de la medicina predictiva i personalitzada i les innovacions tecnològiques disruptives, i en el suport a l'etapa de final de vida. Tot això, sota el concepte de passar d'una medicina basada en les responsabilitats individuals dels professionals a una medicina basada en la responsabilitat institucional proveïda de forma multidisciplinària.

Per cobrir tots aquests aspectes, el SAAS té el propòsit d'incrementar les seves capacitats per poder cobrir el màxim de processos dins d'Andorra. Però, per la dimensió del país, alguns procediments caldrà sempre derivar-los a altres institucions foranes, derivacions que el SAAS procura garantir de forma protocol·litzada mitjançant estrets convenis de col·laboració amb hospitals espanyols i francesos de màxim nivell de qualitat.



Missió

La missió del SAAS és merèixer la confiança de tota la població d'Andorra com a prestadors d'un servei sanitari públic, satisfent les necessitats assistencials, tant bàsiques com d'especialitat, vetllant per assegurar la màxima qualitat del servei, optimitzant els recursos humans i econòmics disponibles, i potenciant el desenvolupament professional de tothom que hi treballa.

Visió

Contribuir, en col·laboració amb el Ministeri de Salut i la Caixa Andorrana de Seguretat Social, a l'organització d'una assistència sanitària pública de qualitat, que inclogui la coordinació entre els diferents nivells assistencials, i el disseny de processos que anticipi els canvis de les noves tendències de la medicina preventiva, predictiva, personalitzada, i participativa, i que faci un ús racional i optimitzat dels recursos públics.

Valors

- Vocació de servei públic fent un ús racional i responsable dels recursos.
- Voluntat constant d'aconseguir la millor qualitat dels serveis proveïts amb monitoratge dels resultats, tant els objectius com els percebuts pels ciutadans.
- Treball en equip per garantir el millor servei i la màxima equitat.
- Respecte pels drets dels malalts i les seves decisions.
- Compassió pel patiment dels malalts i de les seves famílies.
- Integritat i adhesió als principis morals amb constant compromís per l'honestedat, la confidencialitat, la confiança i la transparència.
- Compromís amb la societat, el creixement econòmic sostenible i la preservació del medi ambient.
- Recerca constant de les mesures que permetin construir un entorn agradable i les millors condicions de treball pel confort dels nostres professionals i la seva màxima productivitat.

Regulacions

Llei 20/2017, del 27 d'octubre, de drets i deures dels usuaris i dels professionals del sistema sanitari i sobre la història clínica.



Decret d'aprovació del Reglament d'estructura i funcionament del Centre Hospitalari Andorrà.



Consell Directiu

President



Ministre de Salut

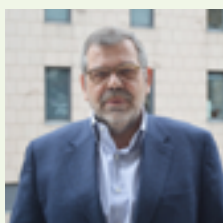
M.I. Carles ÀLVAREZ MARFANY

Vocals



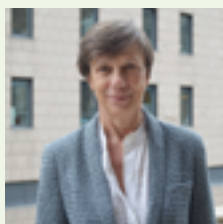
Secretari d'Estat de Salut

Sr. Joan Antoni LEÓN PESO



Representants de
la Caixa Andorrana
de Seguretat Social

Sr. Jean Michel
RASCAGNERES LLAGOSTERA



Sra. Joaquina SOL ORDIS

Secretari

Director General del SAAS

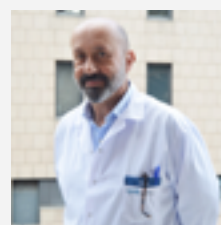
Dr. Josep M. PIQUÉ BADIA

Consell de Gestió



Director General

Dr. Josep M. PIQUÉ BADIA



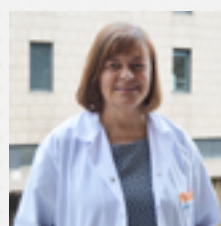
Director Assistencial

Dr. Joan MARTÍNEZ BENAZET



Director Econòmic i
de Recursos Generals

Sr. Luis BUENDÍA HONTAÑÓN



Sotsdirectora Assistencial

Sra. Carme CURCÓ PIÑOL

Òrgans consultius

Junta facultativa

Assessora el director assistencial sobre l'organització de l'atenció al Centre Hospitalari Andorrà i sobre l'adquisició de material medicoquirúrgic. Formada pels adjunts a la Direcció Assistencial, els caps de servei i dos representants del Consell de Metges.

Junta de representats

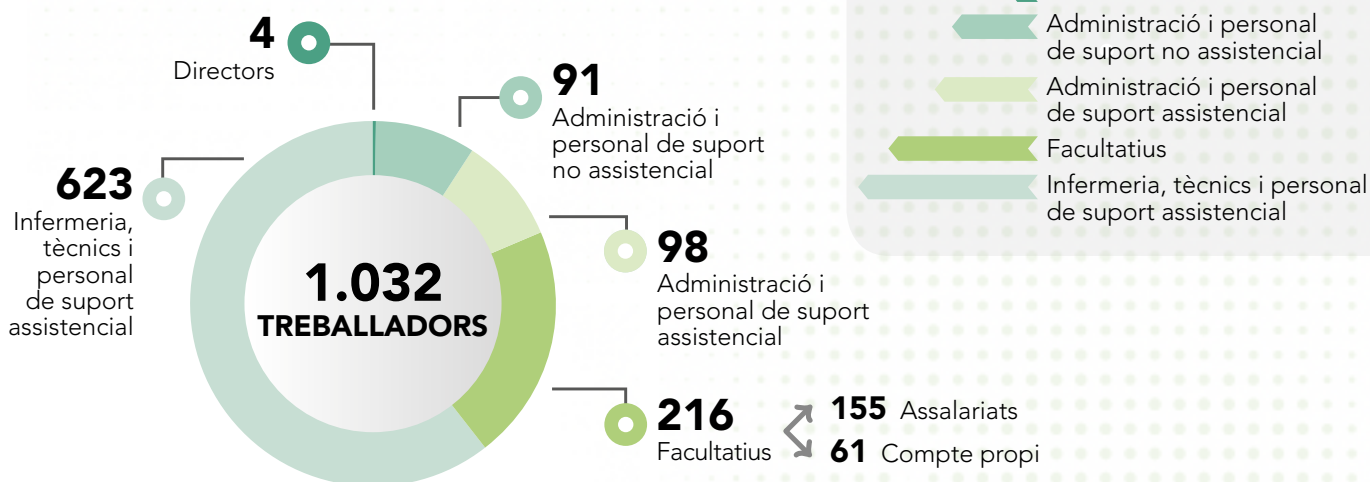
És l'òrgan superior de participació del Centre Hospitalari Andorrà. Formada pel director general i sis vocals: dos són facultatius elegits pel Consell de Metges, dos són representants del personal d'infermeria i els dos restants, representants de la resta del personal.

Secretariat del Consell de Metges

El Consell de Metges està integrat pel conjunt de facultatius que exerceixen la professió al Centre Hospitalari Andorrà. El Secretariat del Consell de Metges, format per sis membres, ha de mantenir una relació contínua i estable amb la Direcció, i ha de ser el representant del Consell de Metges en l'exercici de les seves funcions.

Recursos Humans

31 de desembre de 2017



2. què fem i amb què ho fem?



**HOSPITAL
NOSTRA SENYORA
DE MERITXELL**

L'Hospital Nostra Senyora de Meritxell és un centre que ofereix els serveis assistencials següents; hospitalització, suport al diagnòstic i tractament, Hospital de Dia i exploracions funcionals, Unitat de Cirurgia sense Ingrés (UCSI) i tractaments oncològics, Urgències i Emergències extra-hospitalàries (SUM) i Salut pública (Informació al viatger, Revisions Mèdiques i Servei de Salut Escolar).

RECURSOS ESTRUCTURALS:

DISTRIBUCIÓ LLITS

Hospital Nostra Senyora de Meritxell

CONVENCIONALS

135

Mèdics - quirúrgics	104
Obstetrícia	8
Pediatría	7
Salut Mental Adults	12
Salut Mental Infantil-Juvenil	4

CRÍTICS

16

Servei de Cures Intensives	6
Semicrítics	4
Neonatologia	6

ESPECIALS

8

Aïllament	6
Seguretat	2

DE RESERVA

10

4a planta	6
Servei de Cures Intensives	2
Zona especial d'aïllament	2

TOTAL

169

- 4 Quiròfans
- 2 Sales de parts
- 1 Sala de litotrícia
- 14 Box d'Urgències
- 11 Places Hospital de Dia
- 17 Places Servei de Diàlisi
- 1 Heliport

ACTIVITAT ASSISTENCIAL:

HOSPITALITZACIÓ

Ingressos:	8.223
Ocupació llits convencionals:	74,8 %
Estada mitjana:	4,5 dies

INTERVENCIÓ QUIRÚRGIQUES

Intervencions amb ingrés:	2.923
Cirurgia major ambulatoria:	1.850

ACTIVITAT OBSTÈTRICA

Parts	543
-------	-----

URGÈNCIES

Pacients visitats HNSM	38.806
Pacients Pas de la Casa	1.648

DIAGNÒSTIC PER LA IMATGE

Nombre d'exploracions	57.632
-----------------------	--------

LABORATORI CLÍNIC

Nombre de peticions	83.542
---------------------	--------

SERVEI D'ANATOMIA PATOLÒGICA

Nombre d'estudis	13.474
------------------	--------

SERVEI DE REHABILITACIÓ

Nombre de sessions	11.023
--------------------	--------

SERVEI DE FARMÀCIA

Unitats d'alt cost dispensades	149.332
--------------------------------	---------

CONSULTES EXTERNES

Nombre de visites	43.372
-------------------	--------



Centre
d'Atenció
Primària

ACTIVITAT ASSISTENCIAL:

Visites al CAP	110.176
Visites a domiciliis	10.230
Programa d'atenció domiciliària	3.184
Programa Materno infantil	7.373

RECURSOS ESTRUCTURALS:

El SAAS disposa d'una xarxa d'onze Centres d'Atenció Primària distribuïts per les set parròquies.



EL CENTRE
SOCIO SANITARI
CEDRE



ACTIVITAT ASSISTENCIAL:

Centre d'atenció a persones grans i/o discapacitades, que requereixen una atenció sanitària i social de forma continuada i estable. Els seus valors se centren en la persona i les seves necessitats individuals i de les seves famílies. Aquest 2017 hi ha hagut un total de 122 residents i 34 ingressos en el Programa Respir, que són ingressos temporals que permeten descansar als familiars que s'ocupen habitualment d'aquestes persones.

RECURSOS ESTRUCTURALS:

La instal·lació disposa de **58** habitacions individuals i **46** habitacions dobles amb més de **640 m²** de jardí, cafeteria i restaurant per a familiars i amics, i una sala polivalent a la planta baixa.

3. com ho fem?



Programes assistencials

CURES PAL·LIATIVES

A l'Equip d'Atenció Pal·liativa de l'Hospital Nostra Senyora de Meritxell (UCPH) hi treballa un equip multidisciplinari, format per metges, infermeres, auxiliars d'infermeria i treballadores socials que conjuntament i amb la col·laboració d'altres serveis, intervenen en el procés assistencial dels pacients i les seves famílies.

L'atenció del pacient i la seva família a la Unitat de Cures Pal·liatives es du a terme en les següents àrees:

- Hospital Nostra Senyora de Meritxell, segona planta ala Roser.
- Consultes Externes Clínica Verge de Meritxell, segona planta.
- Hospitalització domiciliària
- Atenció domiciliària, sempre amb estreta col·laboració amb l'equip d'Atenció Primària.
- Atenció telefònica

Està dirigida a totes les persones i a les seves famílies afectades d'una malaltia avançada i progressiva amb presència d'un o més símptomes de difícil control, i que generen gran impacte emocional sobre el pacient, la família i l'equip assistencial.

Dades activitat Unitat Cures Pal·liatives

- Nombre de pacients atesos el 2017: 88
- Visites el 2017: Hospital Nostra Senyora de Meritxell 189
- Consultes Externes 228
- Total:..... 417

CRONICITAT

S'han establert quatre rutes assistencials en l'àmbit de la cronicitat; **diabetes, demència, fragilitat i malaltia pulmonar obstructiva crònica (MPOC)**.

S'ha realitzat una revisió de la polifarmàcia del CSS El Cedre per part d'un equip multidisciplinari (metge, infermera, farmacèutic).

Aliances estratègiques i convenis

- Conveni entre el Centre Hospitalier de Toulouse, la Caixa Andorrana de Seguretat Social i el Servei Andorrà d'Atenció Sanitària.
- Conveni marc de col·laboració amb l'Hospital de la Santa Creu i Sant Pau.
- Conveni marc de col·laboració amb l'Hospital Sant Joan de Déu.
- Conveni marc de col·laboració amb l'Hospital Clínic de Barcelona.
- Conveni marc de col·laboració amb el Centre Assistencial Sant Joan de Déu Almacelles.
- Conveni de col·laboració amb l'Agrupació Mèdica i Quirúrgica (AMIQ).

Accreditacions

LABORATORI CLÍNIC

El Servei de Laboratori Clínic del SAAS disposa de l'acreditació en reconeixement de la competència tècnica conforme als criteris de la norma UNE-EN ISO 15189 de l'ENAC, l'Entitat Nacional d'Acreditació Espanyola, en el banc de sang, bioquímica i microbiologia.



CENTRE SOCIOSANITARI EL CEDRE

El Centre Sociosanitari El Cedre disposa de l'acreditació ISO 900: 2008 en reconeixement del seu sistema de gestió de qualitat aplicable a l'atenció en residència, al centre de dia i al transport adaptat.



Millores en infraestructures

En els Sistemes d'Informació s'ha creat la base de la plataforma de les infraestructures de la història clínica digital del SAAS, s'han parametrizat nous mòduls de l'HCIS i s'han creat noves funcionalitats per a l'adaptació a la Llei 20/2017, del 27 d'octubre, de drets i deures dels usuaris i dels professionals del sistema sanitari i sobre la història clínica. Durant el 2017 s'han dut a terme obres de millora en el terra de la cuina de l'Hospital Nostra Senyora de Meritxell per millorar la qualitat de la zona dels fogons i del túnel de rentatge. S'han habilitat noves habitacions per als metges de guàrdia del Servei d'Urgències. Al Centre Sociosanitari El Cedre s'ha renovat la recepció per oferir una millor acollida als residents, familiars i visitants, i s'ha finalitzat la cuina per a persones amb al·lèrgies.

què 4. aconseguim?

Indicadors de qualitat

Els indicadors de qualitat assistencial i de gestió sanitària són avaluats de forma periòdica mitjançant una auditoria externa (IASIST) que compara els nostres resultats amb la norma extreta d'un conjunt d'hospitals espanyols d'unes característiques similars a les del Centre Hospitalari d'Andorra. Els indicadors de seguretat de pacients s'avaluen en comparació amb diferents estàndards internacionals.

INDICADORS DE QUALITAT ASSISTENCIAL

Paràmetre	Resultat en comparació amb la norma (IASIST)
Mortalitat	Inferior en un 14%
Readmissions	Inferiors en un 4%
Complicacions	Superiors en un 21%
Mortalitat neonatal (període de 3 anys)	Inferior en un 10%

INDICADORS DE GESTIÓ SANITÀRIA

Paràmetre	Resultat en comparació amb la norma (IASIST)
Pes relatiu	10% inferior
Gestió d'estàncies	16% superior
Gestió d'estàncies preoperatòries	15% superior
Taxa de substitució (CMA)	27% inferior

INDICADORS DE SEGURETAT DELS PACIENTS

Taxa d'infeccions nosocomials **Inferior en un 37%**
(segons l'estudi EPINE 2017 i referit a qualsevol tipus d'hospital)

Prevalença d'úlceres per pressió **7,6%**
(7,8% a qualsevol hospital i 9,8% en hospitals de menys de 200 llits segons l'estudi nacional espanyol de prevalença fet pel GNEAUPP)



Taxa de caigudes **1,92 per mil estades**
(taxa del 5,9 per mil estades als hospitals del National Health Service -NHS)



Satisfacció dels pacients

- Sobre un total de 672 enquestes de pacients ingressats a l'Hospital Nostra Senyora de Meritxell, el grau de satisfacció pel que fa a la seva estada hospitalària o a la d'un familiar s'ha situat en un **8,67** sobre 10 el 2017.

Atenció a l'usuari

- El Servei d'Atenció a l'Usuari ha rebut un total de 142 queixes d'usuaris a les quals s'ha donat resposta amb una mitjana de temps de 30 dies. També s'han rebut 31 agraïments i 13 suggeriments.

5. què ens gastem?

Dades econòmiques 2017

Milions d'euros

PRESSUPOST 2017 **63**

INGRESSOS: **59,5**

Finançament públic: **42,4**

Finançament privat: **17,1**
(copagament, companyies privades...)

DESPESES: **60,3**

PERSONAL: **37,7**

GENERALS: **20,7**

INVERSIÓ: **1,8**



6.

i més enllà de l'assistència als malalts?

Activitat de docència

Col·laboració amb l'Escola d'Infermeria de la Universitat d'Andorra, d'una banda, en l'apartat de docència i, de l'altra, en la realització de les pràctiques anuals de l'alumnat a l'Hospital Nostra Senyora de Meritxell.

Pràctiques a l'HNSM dels alumnes d'auxiliar d'infermeria del Centre de Formació Professional d'Aixovall.

Jornades de portes obertes adreçades a alumnes dels tres sistemes educatius per a donar a conèixer les diferents professions del SAAS.

Activitat de recerca

Estudi sobre els limfomes i les leucèmies

La Fundació Crèdit Andorrà, el Servei Andorrà d'Atenció Sanitària (SAAS) i la Fundació Clínic per a la Recerca Biomèdica han signat un acord de col·laboració amb l'objectiu de facilitar la recerca en matèria de limfomes i leucèmies. Gràcies a la signatura d'aquest conveni les mostres biològiques són traslladades a l'Hospital Clínic de Barcelona i formen part de la col·lecció d'hematopatologia d'aquest centre. Són analitzades per un grup d'hematopatòlegs, hematòlegs i científics especialitzats en aquest tipus de malalties (el Grup d'Estudi de Limfomes de Catalunya i Balears –GELCAB–), liderats pel Dr. Elías Campo, director de recerca de l'Hospital Clínic de Barcelona. Campo dirigeix la recerca "Caracterització clinicopatològica i molecular de les neoplàsies limfoides". Actualment, es calcula que cada any es detecten un centenar de casos a Andorra que presenten una sospita limfoproliferativa.

D'aquests, 75 presenten quadres clínics reactius no malignes, però aproximadament 25 pacients donen positiu a limfomes o síndromes limfoproliferatives.

Programa d'orientació als estudiants de medicina andorrans

La iniciativa s'ha dut a terme per primera vegada aquest 2017 amb l'objectiu d'explicar als estudiants com funciona el Servei Andorrà d'Atenció Sanitària, les sortides professionals dins la institució i el model sanitari andorrà.

Enguany hi han participat un total de 13 estudiants.

L'objecte és que els estudiants puguin orientar la seva formació tenint en compte les necessitats de la institució i la possibilitat d'integrar-se en un futur, si ho desitgen, a la plantilla orgànica. S'han fet un total de 30 estades amb una durada mitjana de dues setmanes.



7. i el nostre compromís amb la societat?

Col·laboració amb el Ministeri de Salut per la salut pública

- El Programa de detecció precoç de càncer de mama dona l'opció a totes les dones d'entre 50 i 69 anys censades al Principat d'Andorra de fer-se una mamografia gratuïta cada dos anys, amb la màxima qualitat tècnica i professional. També preveu el seguiment dels casos en què es detectin anomalies. El Programa no inclou la gratuïtat de les proves complementàries que puguin ser necessàries ni dels tractaments eventuals.
- Campanyes de vacunació de la grip estacional:
El SAAS es farà càrrec de gestionar la vacunació dels professionals sanitaris i sociosanitaris que hi treballen.
 - La Xarxa de Centres d'Atenció Primària del SAAS es fa càrrec d'administrar la vacuna sense necessitat de prescripció mèdica a totes les persones de 65 anys o més que ho sol·licitin, durant el període de campanya.

Col·laboració amb el Ministeri d'Interior i Benestar Social

- Treball d'infermeria tot els caps de setmana a la presó de La Comella.
- Col·laboració en la preparació de la medicació al Centre d'Acollida d'Infants La Gavernera un cop a la setmana.

Cooperació transfronterera

Andorra i la Regió Occitana impulsen la cooperació transfronterera en matèria de salut, desenvolupament econòmic i turístic, i educació. Durant la trobada feta al mes de desembre es van fer diferents tallers per abordar iniciatives de cooperació al voltant del desenvolupament econòmic, la salut, el desenvolupament turístic centrat en el turisme de muntanya, així com aspectes relacionats amb l'educació, l'ensenyament superior i la joventut. Hi va participar, per part del SAAS, el director assistencial, Dr. Joan Martínez Benazet.



Col·laboració amb Creu Roja Andorrana

Col·laboració amb Creu Roja Andorrana en les campanyes de donacions de sang anuals que organitza l'ONG amb el Banc de Sang i Teixits de Catalunya.

Compromesos amb el medi ambient i l'estalvi energètic

L'eficiència energètica és una constant preocupació per als gestors del SAAS, que volen reduir les necessitats energètiques i estalviar en costos de funcionament, sense perdre en quotes de confort o qualitat del pacient i de l'equip de professionals.



2017 ↓ 13% en kWh

Les actuacions iniciades durant l'any 2017 estan en total consonància amb els criteris de sostenibilitat energètica del llibre blanc de l'energia i els acords internacionals sobre els canvis climàtics establerts en la Cimera a París (COP 21):

- Introducció de tecnologies renovables per a la producció d'aigua calenta sanitària.
- Introducció de noves tecnologies d'il·luminació de baix consum: lluminària eficient, circuits elèctrics segregats, elements de control crepusculars, de moviment, de presència, de temporització, etc.
- Introducció d'elements de més rendiment en els sistemes de climatització: control de la variació de freqüència dels ventiladors d'impulsió i retorn, de la velocitat de funcionament de les bombes segons la demanda requerida, aïllament dels conductes tèrmics i augment de la sectorització tèrmica.
- Regulació de la velocitat i la il·luminació en els ascensors.
- Millorar l'estanquitat tèrmica dels espais.
- Producció d'aigua calenta per a la piscina del Servei de Rehabilitació a través d'energia solar.

Inclusió laboral

Des de l'any 1992, el SAAS col·labora amb Agentas per poder realitzar diverses experiències d'integració en diferents entorns laborals de la Clínica Verge de Meritxell i l'Hospital Nostra Senyora de Meritxell. Agentas és el servei de l'Escola Especialitzada Nostra Senyora de Meritxell encarregat de la integració al món laboral de les persones amb discapacitat d'Andorra, mitjançant la inserció en empreses i institucions de la comunitat.

Agentas proporciona 12 persones amb diferents nivells de discapacitat psíquica i diferents graus de necessitat de suport. Duen a terme el servei de distribució d'històries clíniques, distribució dels carros de bugaderia i farmàcia, tasques de copisteria, servei de correu intern, jardineria i triatge de cartró.

8.

el 2017 en imatges

GENER

El Servei Urgent Mèdic (SUM) en unes pràctiques conjuntes amb els pistes d'Ordino Arcalís. El SUM realitza durant l'hivern diverses pràctiques d'actuació a les estacions d'esquí per estar a punt en cas de necessitat.



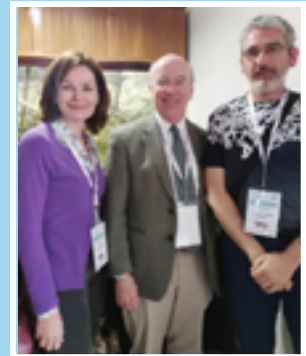
FEBRER

Emissió del programa Becaris de Ràdio Nacional d'Andorra amb motiu del Dia Internacional de la Ràdio des de la recepció de l'Hospital Nostra Senyora de Meritxell, amb entrevistes amb diversos professionals del SAAS, entre ells el director assistencial, el Dr. Joan Martínez Benazet.

MARÇ

El Dr. Eduardo Aisa i la Dra. Mercè Avellanet, com a membres de la Unitat de Desenvolupament Infantil UDI, a les XXII Jornades de la Societat Espanyola de Rehabilitació Infantil sobre "Ictus i tumors del SNC en la infantesa i l'adolescència".

En la foto amb el Dr. Pidcock, expert en neuroplasticitat del Kennedy Krieger Institute, professor de Rehabilitació i Medicina Física i de Pediatria de la Johns Hopkins Medicine de Baltimore.



ABRIL

Els alumnes de Batxillerat de l'Escola Andorrana de visita a l'Hospital Nostra Senyora de Meritxell per conèixer les diferents professions que hi treballen (en la fotografia a l'àrea d'esterilització).



MAIG

Campanya de sensibilització amb motiu del Dia Mundial contra el Tabac.

JUNY

La responsable de l'Àrea CSS El Cedre, Ana M. Fluja, i les infermeres Eva Dos Santos, Elena Saba i Elisabet Mateos a la 10 a Escuela de Verano Grupo Nacional Úlceras por Presión y Heridas Crónicas (GNAUPP). Van presentar 4 casos clínics i en van exposar dos.



Taller impartit pels membres del SUM als participants al 29 Congrés Nacional SEMES, a Alacant, sobre "Emergència a la muntanya: Codi allau i hipotèrmia accidental".

JULIOL

El servei de pallassos a càrrec del voluntariat de l'Hospital Nostra Senyora de Meritxell treu somriures als infants ingressats.



el 2017 en imatges

el 2017 en imatges



AGOST

Nova senyalització del Laboratori Clínic de l'hospital de dia de la planta -1 per a guiar als nostres usuaris i usuàries que s'han de fer proves analítiques.

SETEMBRE

Celebració de la Diada de Meritxell al Centre Sociosanitari El Cedre; després de l'eucaristia al Santuari de Meritxell, els usuaris i usuàries del CSS El Cedre van gaudir d'un aperitiu amb les autoritats del Ministeri de Salut i la Direcció del SAAS.



OCTUBRE

La cap del Servei de Farmàcia, la Dra. Elvira Gea, i la Dra. Ariadna Pérez, van presentar dues comunicacions al 62 Congrés de la Societat Espanyola de Farmàcia Hospitalària. El pòster en format paper "Integración de la Farmaco vigilancia en la rutina del Servicio de Farmacia: nueve años de experiencia" va ser escollit com un dels 80 millors pòsters presentats. El pòster en format electrònic tractava sobre la "Continuidad farmacoterapéutica en la transferencia de pacientes de un centro a otro".



Cicle de conferències "Actualització en hipertensió arterial i risc vascular". Cicle de quatre conferències, organitzat conjuntament amb la Universitat d'Andorra, entre les quals s'ha de destacar l'oferta pel Dr. Esteban Poch, cap del Servei de Nefrologia de l'Hospital Clínic de Barcelona.



NOVEMBRE

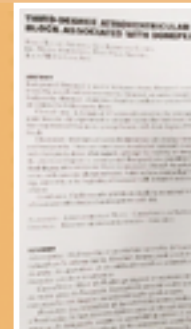
El Servei d'Urgències rep el premi al millor pòster a la Jornada Nacional de Triatge d'Infermeria a Talavera de la Reina, amb el pòster sobre la Derivació inversa des del Triatge d'Urgències.



Fins a 200 professionals prenen part en les primeres jornades d'infermeria quirúrgica dels Pirineus. Inauguració per part del director general del SAAS, el Dr. Josep Maria Piqué, i la sotsdirectora assistencial, Carme Curcó.

DESEMBRE

El Servei de Farmàcia ha publicat un article a l'European Journal Clinical of Pharmacy que presenta un cas clínic d'un pacient que presenta bloqueig auriculoventricular de grau III just a l'inici del tractament amb donepezil. El donepezil és un fàrmac utilitzat molt freqüentment en l'Alzheimer. D'altra banda, de manera poc freqüent, pot produir síncope i alteracions cardiovasculars, especialment a l'inici del tractament i en els canvis de dosificació.



Cicle d'Actualització en Geriatria format per quatre conferències centrades en temàtiques relacionades amb la població gran, com ara la valoració geriàtrica.

el 2017 en imatges



SAMS SERVEI ANDORRÀ
D'ATENCIÓ SANITÀRIA

Carrer dels Escalls, 8.
AD700 Escaldes-Engordany.
Tel. 871 200
www.saas.ad

Edició: Departament de Comunicació i Imatge
Disseny Gràfic: Jecomdiseny